

Zielona infrastruktura pawilonów wystawienniczych w Mediolanie

W październiku zakończyła się trwająca sześć miesięcy Światowa Wystawa EXPO 2015.

Tegoroczna ekspozycja zajęła powierzchnię 110 hektarów.

W wystawie wzięło udział 145 krajów, w tym Polska.

Pawilony narodowe – niczym kraje w pigułce – prezentowały kulturę, tradycję, dorobek gospodarczy, walory turystyczne i kuchnię państw. W imprezie uczestniczyły również organizacje pozarządowe i korporacje. Wystawa okazała się ogromnym sukcesem pod względem frekwencji – zobaczyło ją ponad 21 mln osób.

Motywy przewodnim wystawy odbywającej się w Mediolanie było hasło „Wyżywienie planety, energia

dla życia”. W związku z tym wydarzenie dotyczyło problemów związanych z brakiem żywności w niektórych regionach świata, jakością żywienia, GMO, a także edukacją w odżywianiu. Pod uwagę brane były technologie, innowacje, kultura, tradycje i kreatywność związane z przemysłem spożywczym oraz żywnością. Głównym postulatem było prawo do zdrowego, bezpiecznego pożywienia i jego wystarczającej ilości dla wszystkich mieszkańców Ziemi.

Jednymi z wiodących tematów były też zachowanie różnorodności biologicznej i ochrona środowiska jako ekosystemu rolnictwa. Trwałym efektem EXPO 2015 będzie z pewnością zredagowany w 19 językach dokument: „Karta mediolańska”, która ma na celu uwrażliwienie ludzkości na kwestię głodu na świecie.

Wielu spośród wystawców nawiązywało wprost do tematyki żywności i rolnictwa przez elementy zielonej infrastruktury, stanowiące część aranżacji pawilonów.

Popularnym elementem wbudowanym w pawilony wystawowe były ściany zielone, wykorzystywane jako uatrakcyjnienie elewacji, samodzielna duża przestrzeń pokryta zielenią albo tło dla monitorów wyświetlających spoty reklamujące dany pawilon i kraj.

Z kolei przykładem wykorzystania technologii dachów zielonych w aranżacji przestrzeni wystawienniczej były ogród w pawilonie Polski albo pawilon Białorusi, gdzie zastosowano kwitnące maty rozchodnikowe.

Niezwykle ciekawą aranżacją z wykorzystaniem elementów zieleni był pawilon Wielkiej Brytanii. Inspiracją do powstania ekspozycji było życie i wpływ pszczoł na naszą planetę. Zwiedzanie pawilonu rozpoczynało się od przejścia przez ogród labirynt, stworzony z zieleni, ukształtowany na wzór plastrów miodu. Przejście prowadziło do pawilonu, nad którym znajdowała się aluminiowa i podświetlana konstrukcja w kształcie ula, dostępna do zwiedzania także od środka.



Katarzyna Wobianka

Pawilon Wielkiej Brytanii został zainspirowany życiem i wpływem pszczoł na naszą planetę.



Piotr Wobianka

Ogród na dachu polskiego pawilonu. A w nim rzeźba Igora Mitoraja.



Polski pawilon – ażurowa konstrukcja z tysięcy ekologicznych skrzynek.

Każda z ekspozycji zawierała elementy zieleni obecne chociażby przed pawilonem – można było oglądać np. owocujące drzewa, miniplantacje warzyw, ciekawie pokazywaną plantację ryżu, uprawy papryki czy łąki kwietne.

Jednym z najwyżej ocenianych pod względem estetyki i atrakcyjności dla zwiedzających był pawilon Polski. Wśród odwiedzających znaleźli się przedstawiciele rządów, sportowcy, artyści, politycy i dziennikarze. Pre-

zentacjom regionalnym, konferencjom tematycznym, pokazom kulinarnym czy wydarzeniom kulturalnym towarzyszył program promocji gospodarczej i aktywizacji polskich przedsiębiorców (w tym spotkań b2b), koordynowany przez Polską Agencję Rozwoju Przedsiębiorczości.

Ażurowa konstrukcja z tysięcy ekologicznych skrzynek, kwitnący ogród na dachu z rzeźbą wybitnego polskiego artysty, Igora Mitoraja, a przed pa-

wilonem miejsca do odpoczynku pod parasolami w kształcie jabłoni – tak w dużym skrócie prezentowała się nasza narodowa ekspozycja. Ten spójny pod względem estetycznym i wizerunkowym przekaz oraz polska gościnność przyciągnęły do pawilonu niemal milion siedemset tysięcy odwiedzających. Tłumy czekały na zwiedzenie pawilonu, spacer po ogrodzie na dachu, udział w pokazach, koncertach i wystawach. Odwiedzającym rozdano 17 ton polskich jabłek, częstowano ich cydrem i sokiem, a restauracja z polską kuchnią cieszyła się bardzo dużym zainteresowaniem.

Światowe wystawy EXPO uznawane są za najbardziej prestiżowe wydarzenia promocyjne na świecie. Organizowane są od 1851 r., a odbywają się co pięć lat i przyciągają miliony zwiedzających, zainteresowanych ciekawym designem pawilonów, innowacjami, pomysłami oraz nowinkami ze świata nauki i techniki. EXPO stanowi zastrzyk pomysłów dla przemysłu, a jego celem jest promowanie zmian o zasięgu światowym. Zakończone właśnie EXPO 2015 w Mediolanie z pewnością jeszcze przez wiele lat będzie inspiracją do bardziej efektywnego wykorzystywania zieleni w przestrzeni miejskiej.

KATARZYNA WOLAŃSKA,
PIOTR WOLAŃSKI
APK Dachy Zielone

ŹRÓDŁO

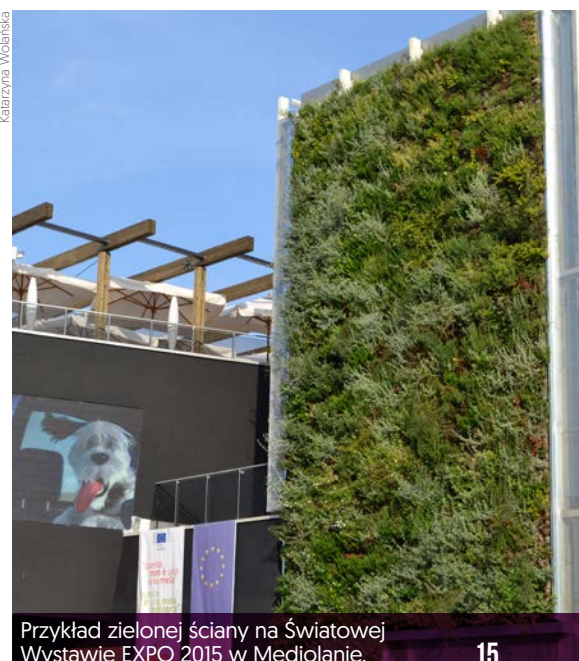
► 1. <https://www.expo.gov.pl>

Piotr Wolański



Budka z lodami może przybrać niezwykle ciekawą formę.

Katarzyna Wolańska



Przykład zielonej ściany na Światowej Wystawie EXPO 2015 w Mediolanie.